

N60₅

LYCARBONITE SHELL

HUN

HASZNÁLATI ÉS KEZELÉSI ÚTMUTATÓ



NOLAN

Gratulálunk, Ön nagyszerűen döntött, amikor a Nolan N60-5 bukósisakot választotta!

Ez a termék egy modern, kiváló minőségű és teljesítményű sisak, amely a biztonság és a komfort tekintetében is minden igényt kielégít. Az N60-5 tervezése során a biztonság mellett a kényelem, az ergonómia, az aerodinamikus forma és az egyszerű használhatóság is kiemelt szempont volt.

BIZTONSÁGI FIGYELMEZTETÉSEK ÉS A BUKÓSISAK HASZNÁLATA

① FIGYELMEZTETÉS

- **A sisak használata előtt figyelmesen olvassa el ezt a füzetet és az összes mellékelt dokumentumot, mivel nagyon fontos utasításokat tartalmaz a sisak használata egyszerű és biztonságos legyen. Javasoljuk, hogy tárolja a későbbiekben.**
- **Ezen utasítások figyelmen kívül hagyása csökkentheti a sisak által biztosított védelmet, és ezáltal veszélyezteti használója biztonságát.**
- **Ne működtesse vagy járjon el olyan módon, amely veszélyeztetheti vagy csökkentheti a sisak által nyújtott védelmet.**

A BUKÓSISAK HASZNÁLATA

- Az N60-5 bukósisak kimondottan motorkerékpározáshoz készült, más típusú felhasználás során nem garantálható a védőfunkció megfelelő ellátása.
- Baleset esetén a bukósisak védelmet nyújt viselője számára, csökkenti a fejsérülés esélyét illetve mértékét. A balesetek során fellépő erőhatásokkal szemben azonban nem mindig képes teljes védelmet nyújtani, viselése nem minden esetben véd meg a súlyos vagy akár halálos sérülésektől. Mindig motorozzon óvatosan!
- Soha ne motorozzon bukósisak nélkül! A sisakot mindig csatolja be, mert csak így tudja ellátni védőfunkcióját!
- Soha ne viseljen sálát a sisak állszíja alatti részen! Soha ne viseljen sapkát vagy más fejfedőt a sisak alatt!
- A sisak tompítja a környezeti zajokat, ezért mindig figyeljen a közlekedés szempontjából fontos hangokra (duda, sziréna stb.).

- Mindig tartsa távol a sisakot a hőforrásoktól (kipufogó, motorkerékpár hátsó ülése, álló járművek utastere stb.).
- A bukósisak alkatrészeit tilos leszerelni, módosítani vagy megrongálni!
- Kizárólag az adott modellhez készített illetve javasolt kiegészítőket és tartalék alkatrészeket használjon!
- A sisakok csak egy baleset során képesek megfelelő védelmet nyújtani viselőjük számára. Bármilyen balesetet vagy a sisakot erő jelentős erőhatást követően a sisakot ki kell cserélni, akkor is, ha a sérülések nem láthatók!
- Ha kételyei vannak a sisak sérüléseinek mértékével és a sisak használhatóságával kapcsolatban, ne használja a sisakot, hanem forduljon a forgalmazóhoz, az EuroMotor Kft.-hez vagy a legközelebbi Nolan márkakereskedőhöz.

A MEGFELELŐ SISAK KIVÁLASZTÁSA

1 Méret

- 1.1 Rendkívül fontos, hogy mindig megfelelő méretű bukósisakot viseljen, mivel csak az képes a lehető legjobb védelmet nyújtani egy bukás vagy más motoros baleset esetén.
- 1.2 A sisak méretének és illeszkedésének ellenőrzéséhez vegye fel a sisakot és megfelelően csatolja be az állszíjat.
- 1.3 Ellenőrizze, hogy a sisak bélésének minden eleme szorosan, de nem kényelmetlenül illeszkedik-e a fejéhez. Ha kényelmetlen nyomást, esetleg fájdalmat érez, próbálja fel az eggyel nagyobb méretű sisakot.

2 Méret ellenőrzése

- 2.1 Fogja meg mindkét kezével a bukósisak hátulját (lent a tarkónál) és próbálja meg előrefele lefordítani (lehúzni) a sisakot a fejről (A ábra). Ha sikerül lehúzni, a sisak túl nagy vagy az állszíj nincs kellően feszesre állítva. A saját biztonsága érdekében válasszon kisebb méretű sisakot vagy állítsa feszesebbé az állszíjat.
- 2.2 Fogja meg két oldalt a sisakot és mozgassa meg függőlegesen mindkét irányba (fel és le). Ezután próbálja meg elfordítani a sisakot a fején. A sisaknak egyik irányba sem szabad elmozdulnia, a fejvel együtt kell mozognia.

3 Állszíj és csat

- 3.1 Soha ne motorozzon úgy, hogy a sisak állszíja nincs becsatolva vagy nincs megfelelően beállítva. Az állszíjnak feszesen, de nem kényelmetlenül kell illeszkednie az állra, a torokhoz minél közelebb elhelyezve..

- 3.2 Elindulás előtt mindig csatolja be a sisak állszíját, és ellenőrizze, hogy az állszíj megfelelően van-e elhelyezve, illetve a csat megfelelően zár-e! A sisak csak akkor tud megfelelő védelmet nyújtani, ha előírászerűen becsatolták és ha méretben illik viselője fejére.
- 3.3 A becsatolt állszíj és az áll között egy ujjnyinál kisebb rés maradhat legfeljebb. Az állszíjnak nem szabad akadályoznia a légzést és a nyelést.
- ☒ **FIGYELMEZTETÉS! A sisak állszíján található egy patent, ez nem az állszíj becsatolására szolgál! A patent segítségével a becsatolt állszíj vége rögzíthető, hogy a menetszél ne kapjon bele..**

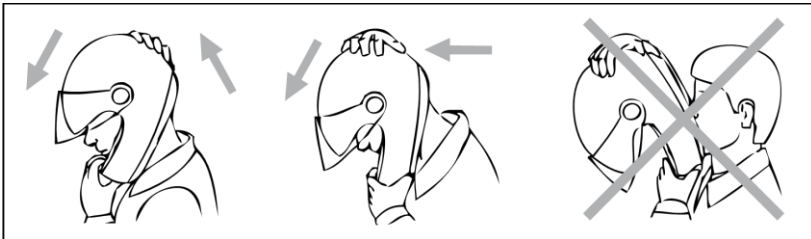
NAPELLENZŐ / PLEXI

- A sérült illetve összekarcolt napellenző/plexi jelentősen rotja a kilátást a bukósisakból. Az ilyen plexit le kell cserélni, ne használja tovább!
- Minden bukósisakot csak a speciálisan az adott modellhez gyártott plexivel szabad használni.
- Ne fesse le a plexit semmilyen anyaggal és ne ragasszon rá matricákat.

KARBANTARTÁS ÉS TISZTÍTÁS

- ☒ **FIGYELMEZTETÉS**
Egyes hétköznapi tisztítószeres súlyos, kívülről nem látható roncsolódást okozhatnak a sisakban és a plexiben. A tisztításához kizárólag langyos, tiszta vagy enyhén szappanos vizet használjon! Tisztítás után a sisakot / plexit hagyja szobahőmérsékleten megszáradni, ne tegye ki közvetlen napfénynek vagy magas hőnek.
- ☒ **FIGYELMEZTETÉS**
Soha ne használjon benzint, hígítót, benzolt, oldószereket és egyéb vegyszereket, amelyek:
- súlyos, kívülről nem látható, helyrehozhatatlan károsodást okozhatnak,
 - Módosítják az optikai tulajdonságokat, csökkentik a mechanikai hatásokat, és gyengíti a védőborítást.

A. ábra



1 A plexi leszerelése

- 1.1 Hajtsa fel teljesen a plexit.
- 1.2 Nyomja le és tartsa lenyomva a plexi kioldógombját (A), majd csúsztassa előre a fedelet, amíg kattant (1. ábra).
- 1.3 Húzza ki a plexi rögzítőfüleit (B1 és B2) a helyükről (2. ábra).
- 1.4 Ismétlje meg a fenti lépéseket a plexi másik oldalán is.

Figyelmeztetés: Soha ne szerelje ki a pleximozgató mechanizmust a sisakhéjból!

2 A plexi felszerelése

- 2.1 A plexit teljesen felhajtott pozícióban kell visszaszerelni. Helyezze a plexi rögzítőfüleit (B1 és B2) a mozgatómechanizmusba (2. ábra).
- 2.2 Illessze a helyére az egyik (B1) rögzítőfület, majd a másik rögzítőfülnél (B2) pattintsa be a helyére a plexit. Ez aktiválja a plexikioldó gombot (A).
- 2.3 Csúsztassa hátra a plexit, amíg be nem pattan a helyére (A).
- 2.4 Ismétlje meg a fenti lépéseket a plexi másik oldalán is.
- 2.5 Zárja le teljesen a plexit.

☒ FIGYELMEZTETÉS

- Összeszerelés után győződjön meg arról, hogy a mozgatómechanizmus megfelelően működik-e: csukja le, majd nyissa fel teljesen a plexit! Szükség esetén ismétlje meg a fenti lépéseket.
- Ne használja a sisakot, ha a védőburkolatot nem megfelelően szerelték fel.
- Ne távolítsa el az oldalsó mechanizmusokat a héjból.
- Ha a mozgatómechanizmus nem működik megfelelően vagy megsérül, forduljon Nolan márkakereskedőhöz!

(Szériatartozék vagy külön megvásárolható kiegészítő)

1 A PINLOCK® párasodásgátló beszerelése

- 1.1 Szedje szét a plexit (lásd a fenti utasításokat).
- 1.2 Figyeljen arra, hogy a sisakplexi belső felülete tiszta legyen, továbbá a Pinlock® lencse rögzítőtüi legyenek befelé fordítva. (3. ábra).
- 1.3 Helyezze a Pinlock® párasodásgátlót a plexi belső felületére. FIGYELMEZTETÉS: A Pinlock® párasodásgátló szilikonos tömítésének mindenütt illeszkednie kell a plexi belső felületéhez.
- 1.4 A Pinlock® párasodásgátló egyik végét illessze a megfelelő oldali rögzítőüre és tartsa ott (4. ábra)
- 1.5 Óvatosan feszítse szét a plexit, illessze a Pinlock® párasodásgátló másik végét a másik rögzítőüre. (5. ábra)
- 1.6 Engedje el a plexit.
- 1.7 Távolítsa el a védőfóliát a Pinlock® párasodásgátlóról, majd ellenőrizze, hogy a páramentes plexi tömítése mindenhol megfelelően illeszkedik-e a sisak plexi belső felületéhez.
- 1.8 Szerelje vissza a plexit a bukósisakra. - a fent leírtak szerint.

2 A PINLOCK® párasodásgátló ellenőrzése

Győződjön meg arról, hogy a sisakplexi mozgatóméchanizmusa megfelelően működik-e: csukja le, majd nyissa fel teljesen a plexit! Ellenőrizze, hogy a sisakplexi és a Pinlock® párasodásgátló megfelelően van-e rögzítve (nem szabad csúszkálniuk a helyükön). Ha a Pinlock® párasodásgátló nem illeszkedik a plexire, a rögzítőtüket egyszerre történő, fokozatos felfelé fordításával állítson rajta. (3. ábra)

✉ FIGYELMEZTETÉS

- A plexi és a Pinlock® közé bekerülő por mindkettő felületét összekarcolhatja.
- A nem megfelelően rögzített, egymáson elcsúszó plexi és Pinlock® szintén összekarcolhatja egymást. A karcok jelentősen rontják a kilátást a sisakból.
- Rendszeresen ellenőrizze, hogy a Pinlock® megfelelően illeszkedik-e a plexihez.

- Ha párasodást tapasztal a Pinlock® belső felületén vagy a plexi és a Pinlock® között, ellenőrizze, hogy Pinlock® és a plexi megfelelően van-e rögzítve, felszerelve.
- A túl gyors vagy túlzottan erős megfeszítés a Pinlock® deformálódásához vezethet, aminek következtében a Pinlock® a későbbiekben nem tudja majd ellátni feladatát, illetve az utánállítás ellenére sem illeszkedik majd a plexihez.
- Speciális időjárási körülmények közötti, hosszan tartó használat során csökkenhet a Pinlock® párasodásgátló képessége: részleges párasodás következhet be, illetve pára csapódhat le a Pinlock®-on. Ilyen esetben távolítsa el a Pinlock®-ot és hagyja megszáradni szobahőmérsékletű, száraz helyen. Az intenzív izzadás és lélegzés, a sajátos időjárási körülmények (alacsony hőmérséklet és/vagy magas páratartalom és/vagy hirtelen hőmérséklet-változás vagy erős zivatar), illetve az intenzív és hosszan tartó használat befolyásolhatja a működését, párasodást, páralecsapódást okozhat a Pinlock®-on. Ilyen esetben távolítsa el a Pinlock®-ot a plexiről, hagyja megszáradni szobahőmérsékletű, száraz helyen. Hasonló módon szárítsa meg sisakot, ha a belseje a fenti körülmények hatására átnedvesedett.

3 A PINLOCK® párasodásgátló kiszérése

- 3.1 Vegye le a bukósisak plexijét. - korábban leírtak alapján.
- 3.2 Óvatosan feszítse szét a plexi széleit és emelje le a Pinlock®-ot a rögzítőtükről (5. ábra).
- 3.3 Engedje el a plexit.

4 A PINLOCK® párasodásgátló karbantartása és tisztítása

- Vegye ki a Pinlock®-ot a sisakból. Puha, nedves ruhával és enyhén szappanos vízzel óvatosan, az erős dörzsölést mellőzve tisztítsa meg a Pinlock®-ot; a szappanos vizet öblítse le.
- A Pinlock®-ot hagyja megszáradni szobahőmérsékletű, száraz helyen; ne törölgesse!
- A nedves belsejű sisakot hagyja megszáradni jól szellőző, száraz helyen, eközben hajtsa fel a plexit. A Pinlock®-ot tárolás közben ne érje közvetlen fény, tartsa távol a hőforrásoktól.
- Soha ne használjon oldószereket vagy más vegyi anyagot a Pinlock® tisztításához!

KIVEHETŐ KOMFORTPÁRNÁZÁS (BÉLÉS)

1 Arcpárnák kiszerezése

- 1.1 Csatolja ki az állszíjat. (lásd a vonatkozó utasításokat).
- 1.2 Fogja meg a bal oldali arcpárna hátsó részét és húzza a sisak belseje felé, amíg az itt található patent ki nem old (6. ábra).
- 1.3 Távolítsa el a bal oldali arcpárna hátsó csapját a hátsó tömítés és a belső polisztirol héj közötti üregből; majd teljesen távolítsa el az arcvédőt a sisakról (7. ábra).
- 1.4 Ismételje meg a fenti lépéseket a jobb oldali arcpárnával.

2 Belső kibővített arcpárna szétszerelése

Annak érdekében, hogy még könnyebben lehessen az arcpárnákat tisztítani, a sisakon található párnák belső burkolattal vannak ellátva expandált hab formájában, amely eltávolítható a szövetbélés borítójából. A párnázás eltávolításához az alábbiak szerint járjon el, miután eltávolította az arcvédőt a sisakról (lásd a fenti utasításokat).

- 2.1 Húzza ki a bal oldali arcpárna hátsó keretének három fülét a három gombnyomással (felső, első és hátsó) (8. ábra).
- 2.2 Vegye ki a keret felső „B” és alsó „C” részét a megfelelő hurkokból a keret hátoldalán. (16. ábra)
- 2.3 Óvatosan távolítsa el a belső szivacsot az arcpárna szövetbéléséből (17. ábra).
- 2.4 Ismételje meg a fenti lépéseket a jobb oldali arcpárnával.

3 Béélés szétszerelése

- 3.1 Óvatosan nyomja odébb a sisakhéj szélén elhelyezett tömítést és a nyakrésznél óvatosan húzza meg (a sisak belseje felé) a bélést, amíg a bal hátsó rögzítőfül ki nem old (10. ábra). Ezután ugyanilyen módon oldja ki a középső és a jobb oldali hátsó rögzítőfület is.
- 3.2 Fogja meg a bélés első felét a bal oldalon és húzza addig, amíg az itt található rögzítőfül ki nem old (11. ábra). Ezután ugyanilyen módon oldja ki a középső és a jobb oldali első rögzítőfület is.
- 3.3 Teljesen vegye le a bélést a sisakról.

4 Bélés beszerelés

- 4.1 Helyezze a bélést a megfelelő irányban a bukósisak belsejébe és simítsa rá a sisak belső felületére.
- 4.2 Illessze a helyére a bal első rögzítőfület és óvatosan nyomja meg lefelé, amíg be nem pattan a helyére (11. ábra). Ezután ugyanilyen módon illessze a helyére a jobb oldali első és a középső rögzítőfület is.
- 4.3 A bukósisak nyakrészénél óvatosan nyomja odébb a sisakhéj szélén elhelyezett tömitést és illessze a helyére a hátsó jobb oldali, középső és bal oldali rögzítőfület (10. ábra). Óvatosan nyomja belefelé a rögzítőfüleket, amíg be nem pattannak a helyükre.

5 A belső, expandált habból készült arcpárna összeszerelése

- 5.1 Óvatosan helyezze be a belső béléshabot a textílián belül a bal oldali arcpárnához (9. ábra). Óvatosan terítse ki a párnázatot, miközben ellenőrzi, hogy nincsenek-e ráncok az arcpárna szövetbélésén.
- 5.2 Helyezze a keret felső "B" és alsó "C" képét a keret hátoldalán lévő hurkokba (8. ábra).
- 5.3 Rögzítse a hátsó keret három fülét a hátsó három nyomógombra (felső, első és hátsó) (8. ábra).
- 5.4 Ismétlje meg a fenti lépéseket a jobb oldali arcpárnával.

6 Arcpárna összeszerelése

- 6.1 Helyezze be a bal oldali arcpárnát a hátsó tömités és a belső polisztirol héj közötti üregbe (7. ábra).
- 6.2 Helyezze az állcsontot az üregbe és nyomja meg a hátul lévő három rögzítőelemet a megfelelő házba (6. ábra).
- 6.3 Ismétlje meg a fenti lépéseket a jobb oldali arcpárnával.
Figyelmeztetés: a gombok csak akkor kapcsolódtak be, ha a kattintást halotta. Győződjön meg róla, hogy a heveder jól jön ki az arcpárnából.



FIGYELMEZTETÉS!!!

- **Ha az ön bukósisakja dupla D gyűrűs csattal van felszerelve, a csat tájékoztatójában leírt módon húzza lefelé a csatot!**
- Kizárólag tisztítás céljából vegye ki a bélést a bukósisakból.

- Soha ne használja a sisakot, amíg a bélés és az arcpárnák nincsenek megfelelően és teljesen visszaszerelve a helyükre!
- A bélés tisztítását mindig kézzel végezze langyos (legfeljebb 30°C-os) vízben, semleges szappannal.
- Öblítse ki a bélést hideg vízzel és hagyja szobahőmérsékleten megszáradni. Ne tegye ki közvetlen napfénynek.
- Soha ne mossa a sisakbélést és az arcpárnákat mosógépben.
- Vigyázzon a sisak belső polisztiirén betéteire, mivel könnyen deformálódnak. A betétek feladata, hogy alakváltozással, roncsolódással segítsék egy baleset során az ütés energiájának elnyelését.
- Soha, semmilyen formában ne módosítsa a bukósisak belsejében található polisztiirén betéteket.
- A betéteket nedves ruhával tisztítsa, hagyja őket szobahőmérsékleten megszáradni. Ne tegye ki közvetlen napfénynek.
- Soha nem használjon semmilyen eszközt vagy berendezést a fent leírt műveletek végre hajtásához.

HASZNÁLAT SZEMÜVEGGEL

1 Szemüveg helyének kialakítása

- 1.1 Vegye le a sisakról a bal oldali arcpárnát (lásd a fenti utasításokat).
- 1.2 Húzza ki a fűzőlyukat "A" a megfelelő rúd hátsó keretén a felső nyomógombon a hátoldalon (12. ábra).
- 1.3 Távolítsa el a keret felső szárnyát "B" a keret hátulján található hurokból (12. ábra).
- 1.4 Óvatosan távolítsa el a belső szivacsot az arcpárna szövetburkolatából (13. ábra).
- 1.5 Vegye le az arcpárna felső részét (13. ábra), majd helyezze át helyesen a párnázás fennmaradó részét az arcpárnában.
① Javasoljuk, hogy az eltávolított párnákat tartsa meg, hogy a jövőben ismételten használhassa.
- 1.6 Helyezze be a keret "B" felső szárnyát az arcpárna hátulján lévő hurokba, és helyezze vissza az "A" fűzőt a hátsó felső nyomógombra (12. ábra).
- 1.7 Távolítsa el a sisakról a bal oldali arcpárnát (lásd a fenti utasításokat).
- 1.8 Ismétlje meg ugyanazt a folyamatot a jobb oldalon is.

2 Szeműveg helyének eltávolítása

- 2.1 Vegye le a sisakról a bal oldali arcpárnát (lásd a fenti utasításokat).
- 2.2 Húzza ki a fűzőlyukat "A" a megfelelő rúd hátsó keretén a felső nyomógombon a hátoldalon (12. ábra)
- 2.3 Távolítsa el a keret "B" felső felső szárnyát a keret hátulján található hurokból (12. ábra).
- 2.4 Helyezze be helyesen a korábban eltávolított szivacsot az arcpárna szövetburkolat fedelén belül (13.ábra).
- 2.5 Helyezze be a keret "B" felső szárnyát az arcpárna hátoldalán lévő hurokba, és helyezze vissza az "A" fűzőt a hátsó felső nyomógombra (12. ábra).
- 2.6 Helyezze vissza a arcbárnát a sisakba (lásd a fenti utasításokat).
- 2.7 Ismétlje meg ugyanazt a folyamatot a jobb oldalon is.

SZÉLVÉDŐ

(Szériatartozék vagy külön megvásárolható kiegészítő)

Ez a tartozék bizonyos körülmények között javítja a sisak teljesítményét. A szélvédő csökkenti a levegő kellemetlen beszűrődését az áll alatt.

Lásd a 14. ábrát a szereléshez és a szétszereléshez.

SZELLŐZŐ RENDSZER

A sisak szellőzőrendszere a következőkből áll:

Alsó Szellőző Rendszer

Lehetővé teszi a szellőztetést a szájrületen és a levegőt közvetlenül a védőfelületen továbbítja, így csökkenti a párasodást. Lásd a 15. ábrát a műveletek megnyitásához és zárásához.

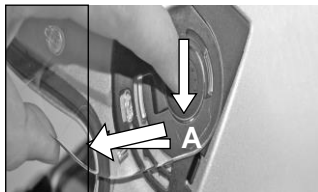
Felső Szellőző Rendszer

Az innovatív AIRBOOSTER TECHNOLOGY csatornái az elölről érkező levegő egészét közvetlenül a fejtetőre irányítják.

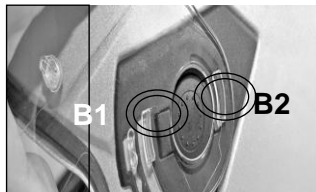
Lásd a 16. ábrát a műveletek megnyitásához és zárásához.

Hátsó szellőző nyílás

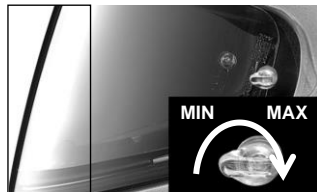
A légtérrelő alatt elhelyezett hátsó szellőzőnyílás eltávolítja a sisakból a meleg, elhasznált levegőt (17. ábra).



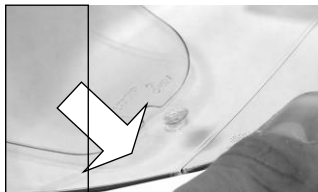
1. ábra



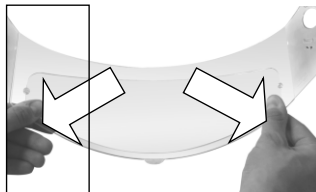
2. ábra



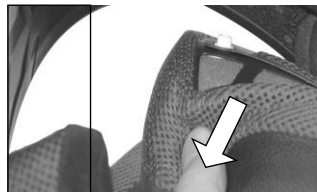
3. ábra



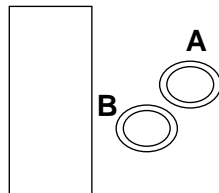
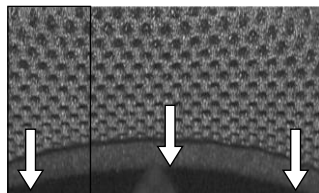
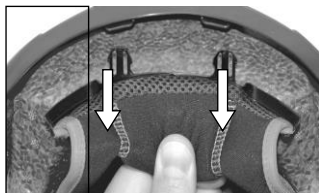
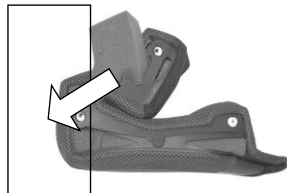
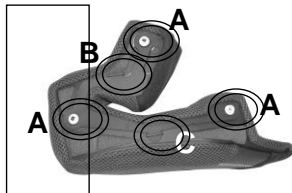
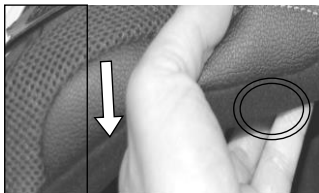
4. ábra



5. ábra



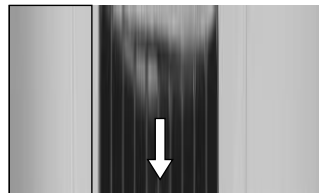
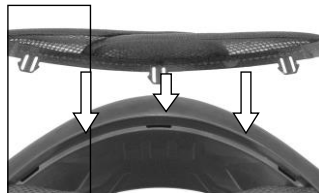
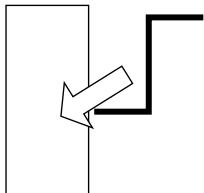
6. ábra



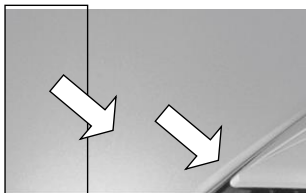
10. ábra

11. ábra

12. ábra



13. ábra



16. ábra

14. ábra



17. ábra

15. ábra



Cod.
:
ISTR
0000
0014
4 –
10.2
017
- EN